

praça coberta e espaço multiuso do Cassino Eldorado



recepção, exposições e áreas de trabalho do Cassino Eldorado



vista frontal do Cassino a partir da praça do Conjunto dos Armazens

CASSINO ELDORADO

O Cassino Eldorado faz divisa com o estacionamento de veículos com entrada pela Rua Carlos Agra, mas também com uma série de fragmentos de lote subtilizados, incluindo um estacionamento junto à Rua Capitão João de Sá. Propõe-se que tais áreas integrem o Conjunto do Cassino Eldorado, dando continuidade à permeabilidade da Feira de Campina Grande e ativando o miolo de quadra. As atividades propostas (Centro Cultural, Comércio e Estacionamento) têm organização e funcionamento independentes, mas se fortalecem entre si em uma relação de simbiose.

Em relação ao conjunto arquitetônico do Cassino Eldorado, propõe-se a estabilização das ruínas de fachadas do primeiro bloco, bem como a reconstrução do trecho faltante, garantindo a preservação do seu alinhamento e altura junto à Rua. O preenchimento dessa lacuna na edificação principal se faz fundamental na proposta, tendo em vista que sua incompletude compromete tanto a leitura do bem tombado como a continuidade da paisagem urbana que se pretende recuperar. A inserção do novo elemento se faz através de técnicas construtivas e materiais contemporâneos, ao mesmo tempo que propõe soluções que remetem à composição arquitetônica anterior do edifício - como as fenestrações da fachada, seus alinhamentos e proporções - completando o volume sem apagar a memória da perda. A adição se distingue facilmente da preexistência, preservando o tempo passado ao mesmo tempo que se expressa enquanto reflexo de um momento presente. Propõe-se também a inserção de uma nova cobertura, sobre as paredes estabilizadas e reforçadas (em caso de necessidade), com os devidos travamentos horizontais a fim de evitar esforços laterais. Além da importância paisagística da reconstrução da volumetria faltante, a recuperação dos elementos de fechamento da edificação possibilita o reuso do patrimônio edificado, garantindo sua conservação no tempo. Neste bloco são

inseridos recepção, loja, áreas expositivas e programas administrativos, em caixa independente para garantir a legibilidade das marcas deixadas pela antiga organização interna. As aberturas do Antigo Cassino estão alinhadas com os novos usos, podendo o usuário usufruir das vistas externas ao longo das atividades cotidianas.

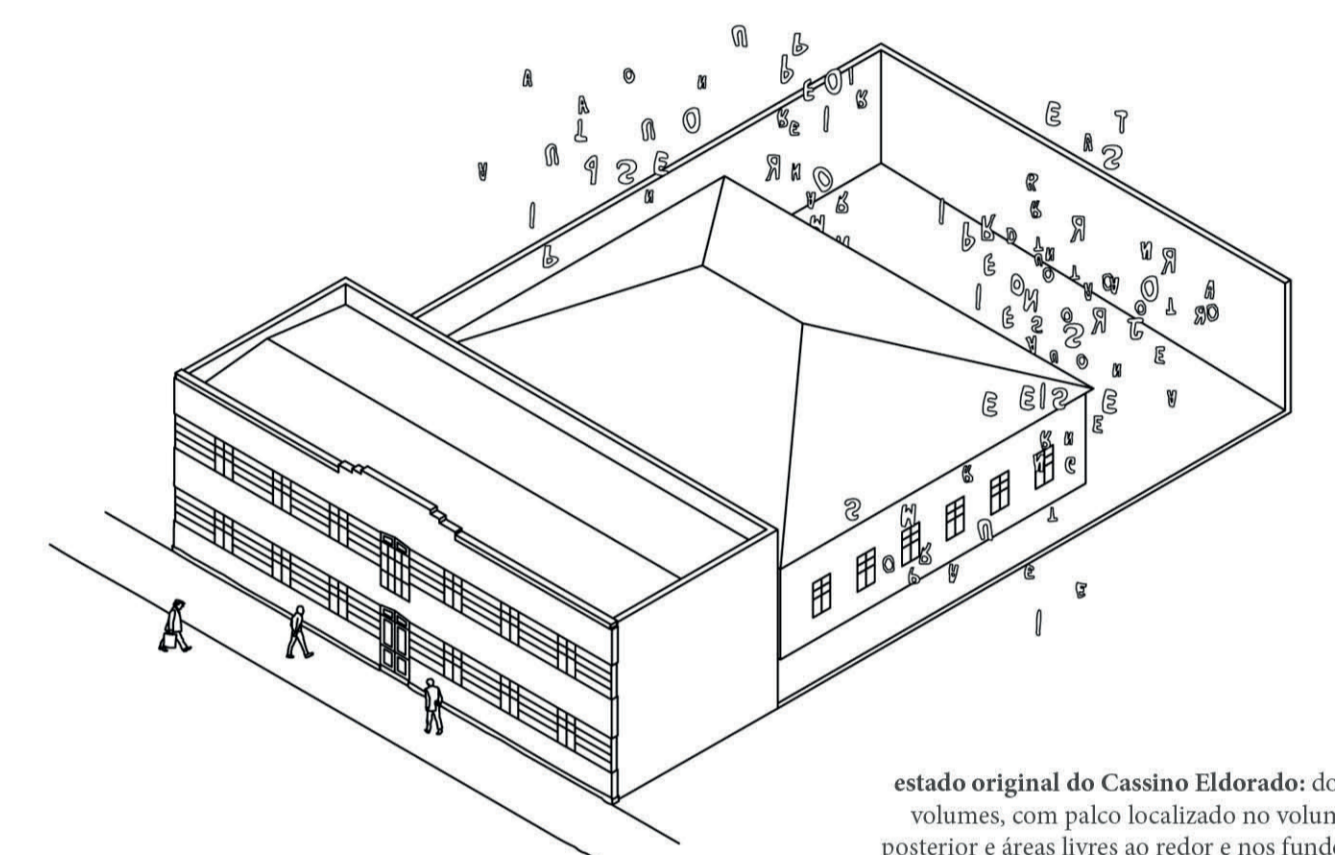
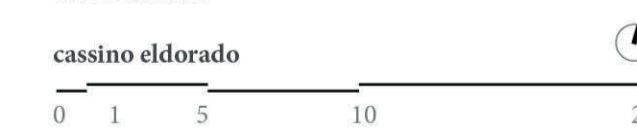
O volume posterior encontra-se atualmente em estado mais avançado de arruinação, com poucos elementos arquitetônicos restantes, impossibilitando sua composição espacial preexistente. Assim sendo, propõe-se para esse trecho a demolição dos trechos de alvenaria restantes, e a recriação volumétrica da edificação em uma linguagem arquitetônica totalmente contemporânea e adequada às novas funções. Para este bloco são previstos os usos de café e espaço multiuso.

Aos fundos do terreno, propõe-se um anexo cuja composição volumétrica mimetiza com o muro existente. Lá são inseridos os sanitários e demais áreas de apoio e infraestruturais. Atravessando esse novo bloco, que pode ser fechado, chega-se ao miolo de quadra em que acontece a interação com o estacionamento e a área comercial.

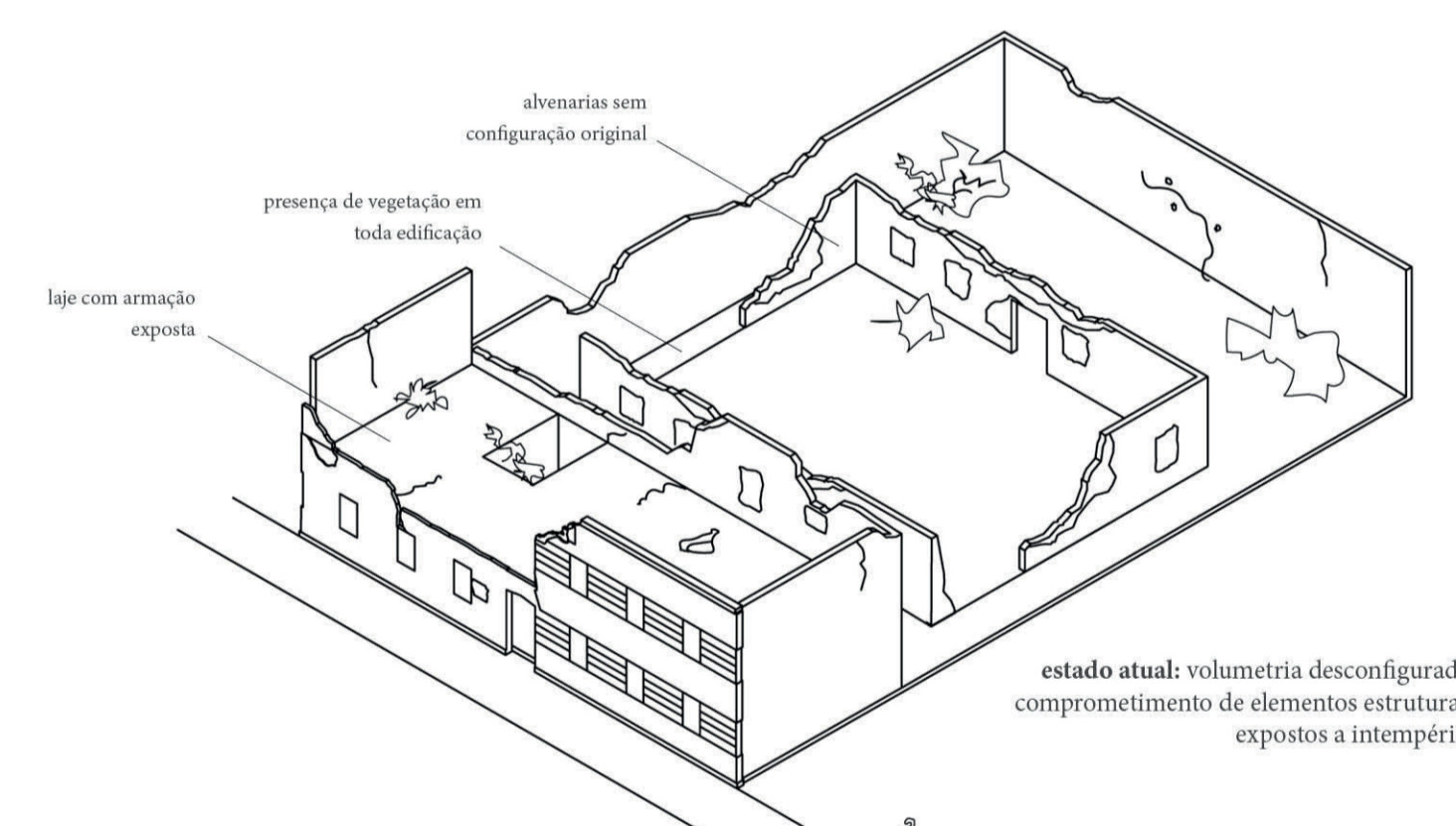


legenda

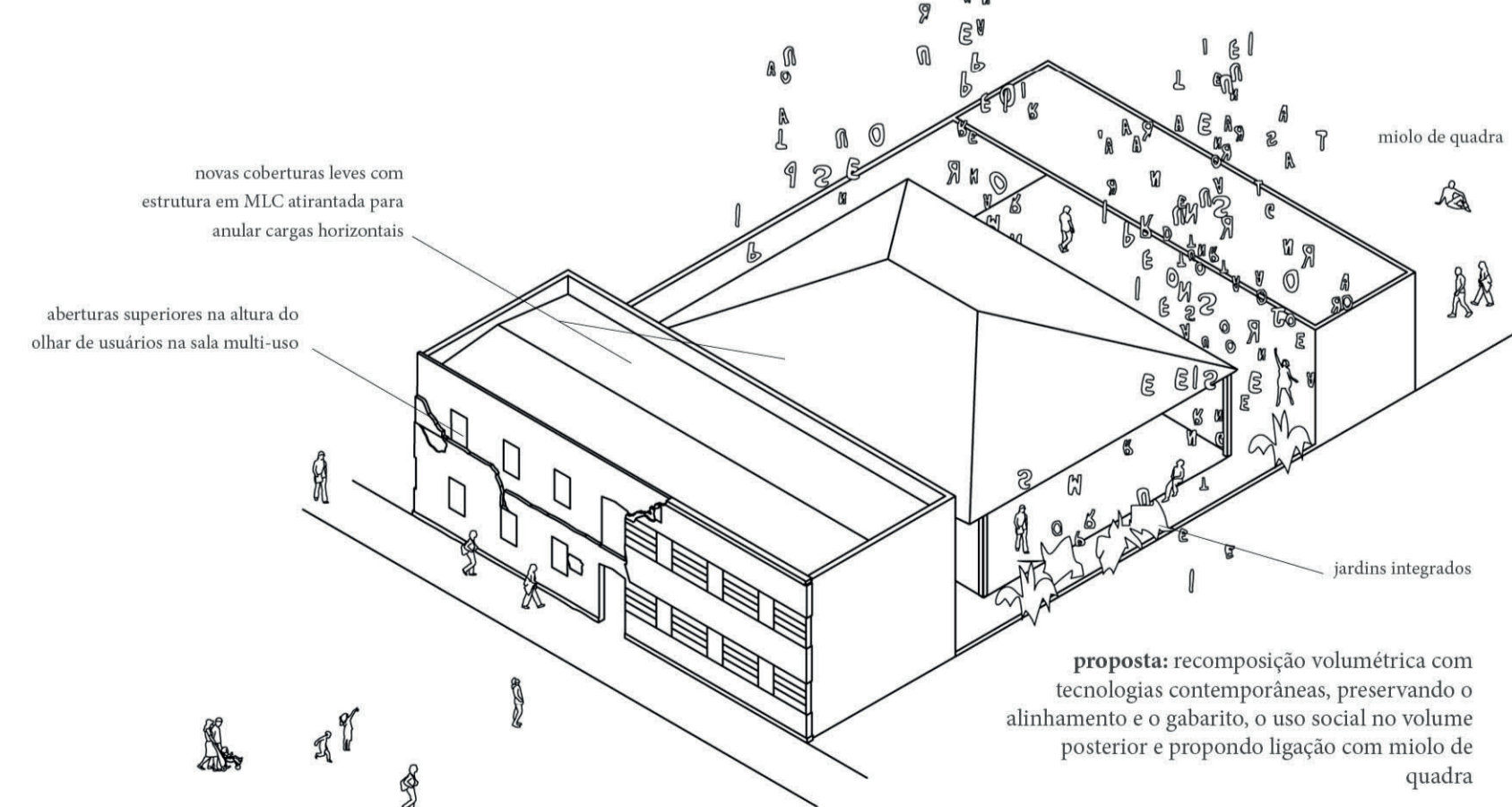
1. recepção / loja
2. exposição
3. administrativo
4. centro de documentação
5. comitê de salvaguarda
6. café
7. sanitários
8. serviço / infraestrutura
9. espaço multiuso
10. sala multiuso
11. miolo de quadra
12. estacionamento
13. restaurante



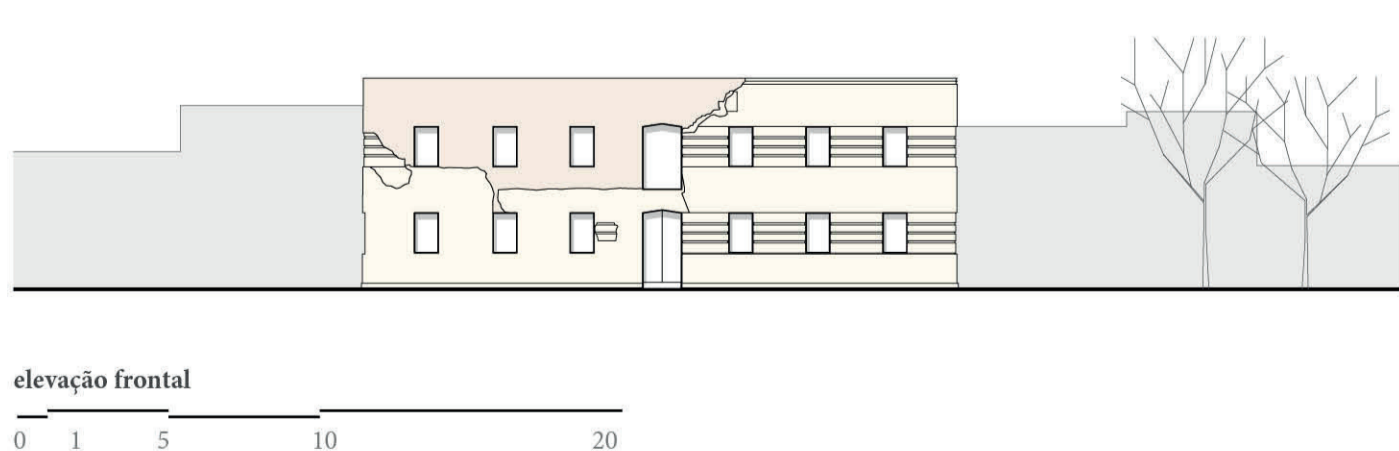
estado original do Cassino Eldorado: dois volumes, com palco localizado no volume posterior e áreas livres ao redor e nos fundos



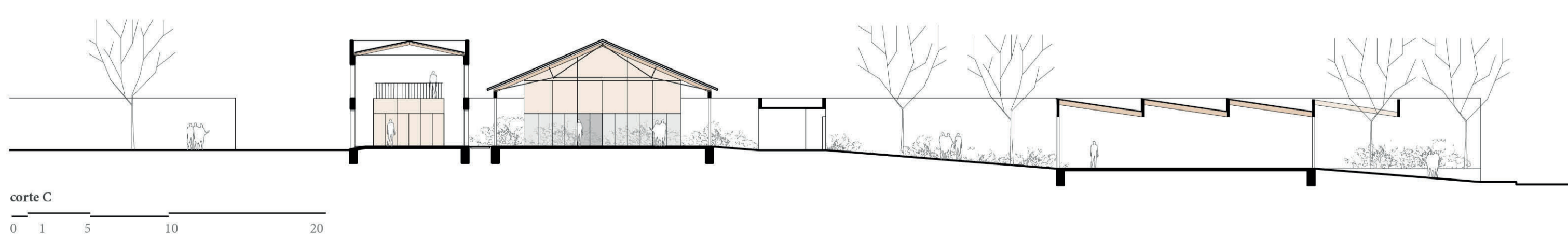
estado atual: volumetria desconfigurada, comprometimento de elementos estruturais expostos a intempéries



proposta: recomposição volumétrica com tecnologias contemporâneas, preservando o alinhamento e o gabarito, o uso social no volume posterior e propondo ligação com miolo de quadra



elevação frontal



corte C



ANTIGO CASSINO ELDORADO

4/6