

Acolher e conectar são as principais funções da nova configuração dos armazéns. Situado em um contexto singular, com acesso a rua Pedro Álvares Cabral e a rua Manoel Pereira de Araújo o novo conjunto dos armazéns opera como um edifício de transposição entre quadras – ligando o Mercado central ao Cassino em um contexto mais abrigado e estruturado do pelas ruas do entorno.

O novo conjunto se define pela manutenção de cinco das seis fachadas dos armazéns existentes, de forma a preservar a sua morfologia característica. Face a necessidade de espaços amplos que abriguem, com qualidade, os serviços de restaurantes e comércio, a intervenção prevê a demolição das paredes internas dos galpões e a manutenção das paredes de fachada.

Reforçando essa ligação entre ruas, é implantando um edifício-tipo, análogo às novas edificações do Mercado Central e Largo do Pau-do-Meio, em toda a profundidade do lote, reconstituindo a geometria dos Armazéns. Este edifício separa o lote em duas alas que realizam transposições claramente distintas: uma rua técnica que serve para abastecimento dos Armazéns e também para acessar o Mercado Central com cargas; e uma ala ampla organizada em torno de um grande pátio com árvores para abrigar os programas de caráter mais público e agir como dissipador de calor. Enquanto a rua técnica é aberta e sem cobertura, a maior ala recebe uma estrutura leve de madeira e telha – em homenagem ao imaginário típico dos armazéns – definida pela presença de tesouras e coberturas em duas águas, contínuas.

O projeto tira proveito do desnível médio de cinco metros de altura entre a rua Pedro Álvares Cabral e a rua Manoel Pereira de Araújo para definir dois únicos pavimentos para o novo conjunto, cada um deles ligados francamente às ruas mencionadas. No pavimento conectado ao Mercado Central, são implantadas a maioria dos comércios – entendidos como continuidade e extensão da pulsante vida do Mercado e do comércio da rua Pedro Álvares Cabral. No edifício-tipo, encontram-se neste nível os programas de apoio à segurança e saúde da feira, núcleos para depósito e cargas do mercado, além de receber banheiros, escada e elevadores.

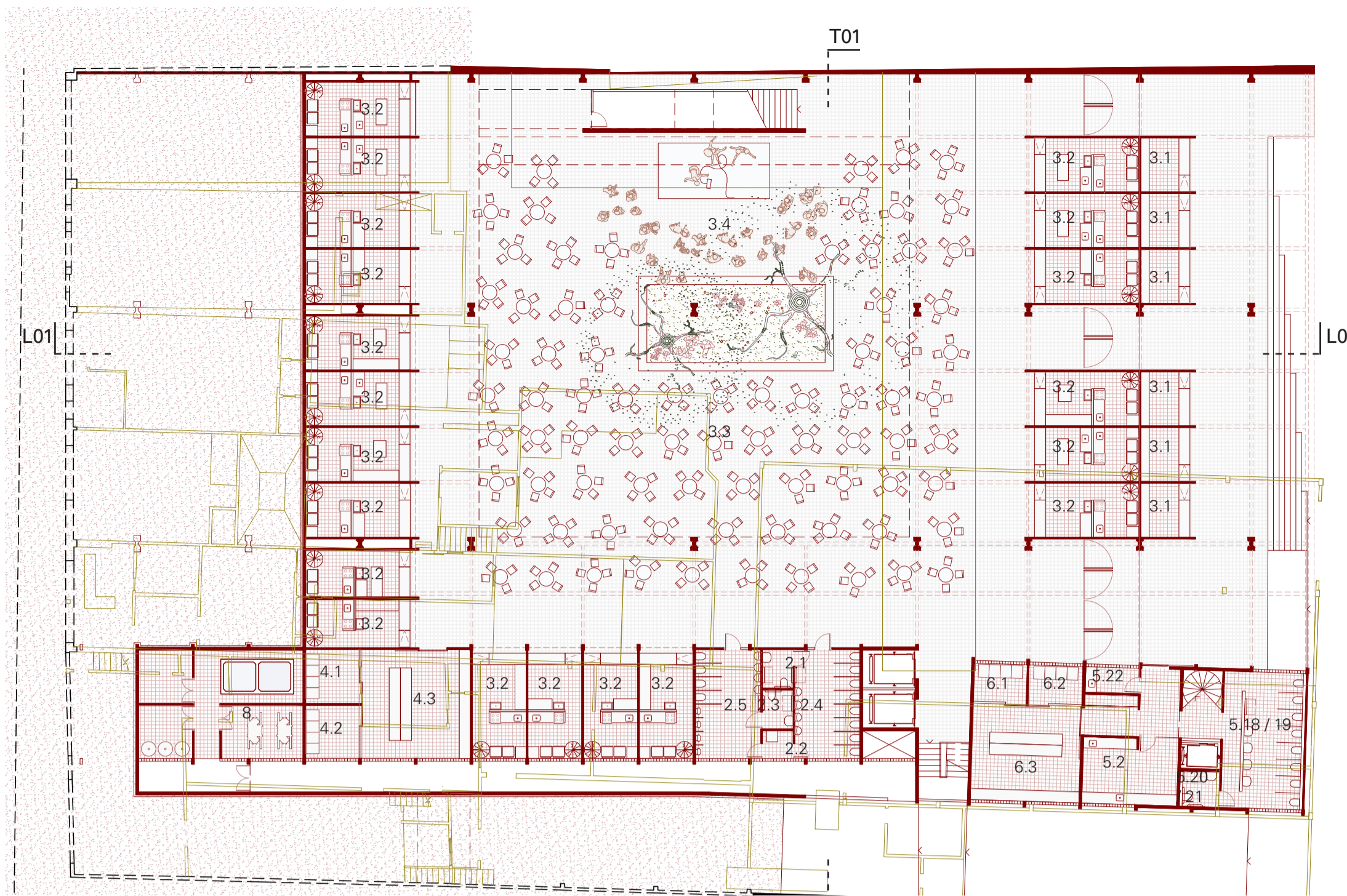
Ligado a rua Manoel Pereira de Araújo, são construídos boxes para receber comércios que realizam a função de fachada ativa do edifício. Em torno do grande pátio central são dispostos os restaurantes e a praça de alimentação. Na cabeceira do edifício de serviços é implantado o núcleo de cozinha, depósito e apoio do restaurante escola – que tem seu refeitório na cota mais alta do edifício. Uma passarela associada a uma escada atravessa o pátio principal, servindo de apoio para as atividades culturais e também para oferecer outros percursos e transposições.

Na intervenção dos Armazéns as fachadas de cinco dos seis edifícios voltados para o Mercado Central são preservadas, a fim de manter a presença deste conjunto dentro da morfologia. Do ritmo da fachada e divisas destes edifícios são estruturados os eixos e posições das novas construções: o edifício de serviços, que ocupa junto com a rua técnica a dimensão do maior armazém do conjunto; na única fachada demolida é estruturada a principal via interna do edifício – de forma a marcar com clareza o principal eixo de acesso aos armazéns além de realizar uma ligação clara a uma escadaria do Mercado Central; por fim, das outras quatro fachadas preservadas são utilizadas as linhas de divisa para definição dos eixos estrutural da grande cobertura dos armazéns.

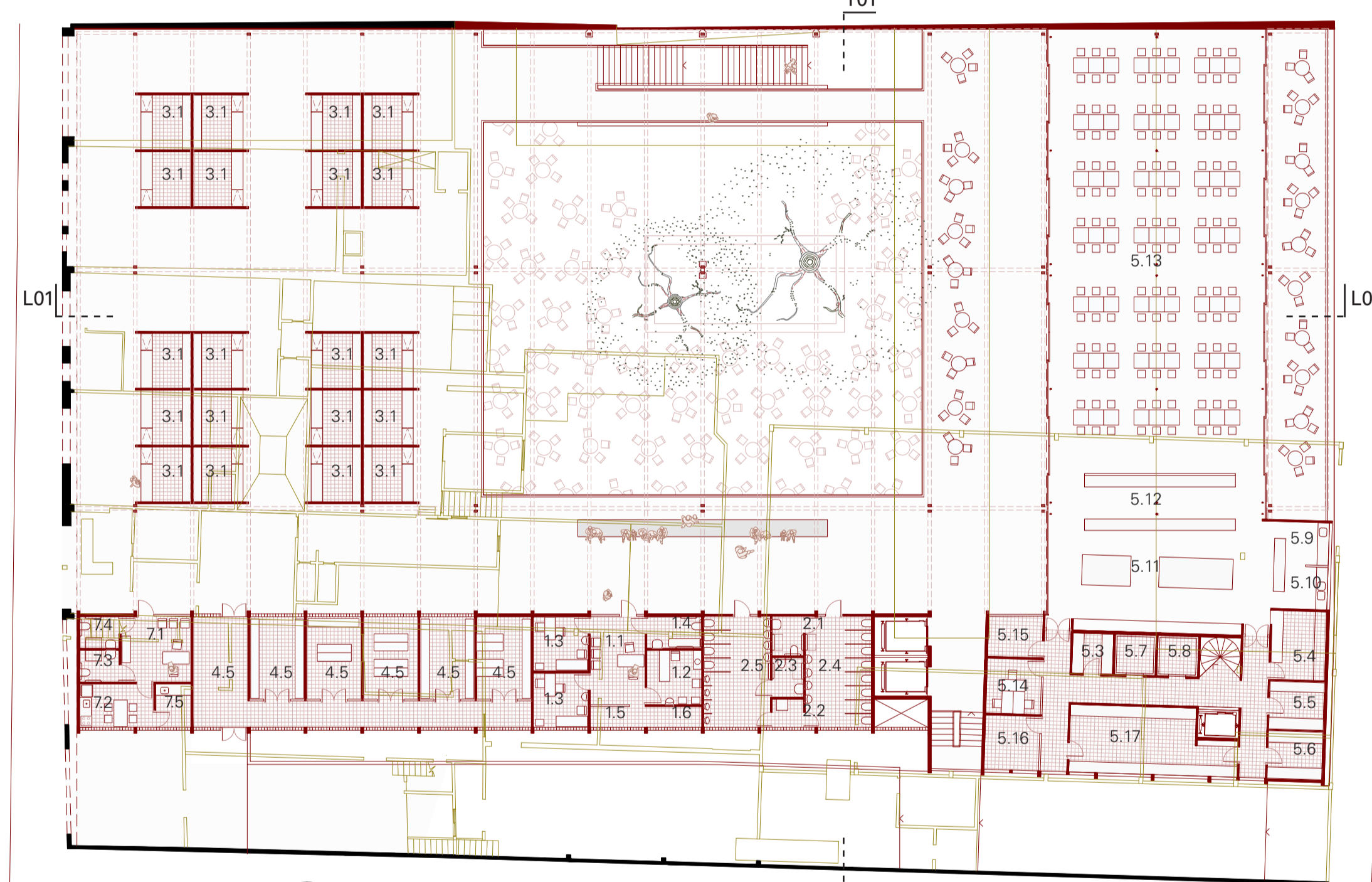
Face a dificuldade de recompor os armazéns com o programa solicitado, o projeto procura ao menos remontar a aspectos característicos desta tipologia, através da presença de uma grande cobertura realizada com tesouras de madeira e telha. Face aos múltiplos contextos e situações os armazéns se definem por técnicas híbridas e orientadas para melhor desempenho das técnicas recorridas.

Para as contenções de terra e estruturação de lajes que recebem maior carga, o projeto faz uso do concreto armado moldado in loco. Desta forma, praticamente toda a estrutura do pavimento ligado a rua Manoel Pereira de Araújo é marcada pela massa e presença do concreto – acentuando o contraste com a luminosidade e amplitude do pátio arborizado que organiza este nível. Os pilares que estruturam a grande cobertura são realizados em madeira pré-fabricada a partir do primeiro pavimento, com menor presença visual, a fim de destacar a continuidade da cobertura. Por fim, o bloco de serviços é realizado de maneira similar ao edifício-tipo do Mercado, com estrutura modular e com vãos reduzidos, sempre 3mx6m.

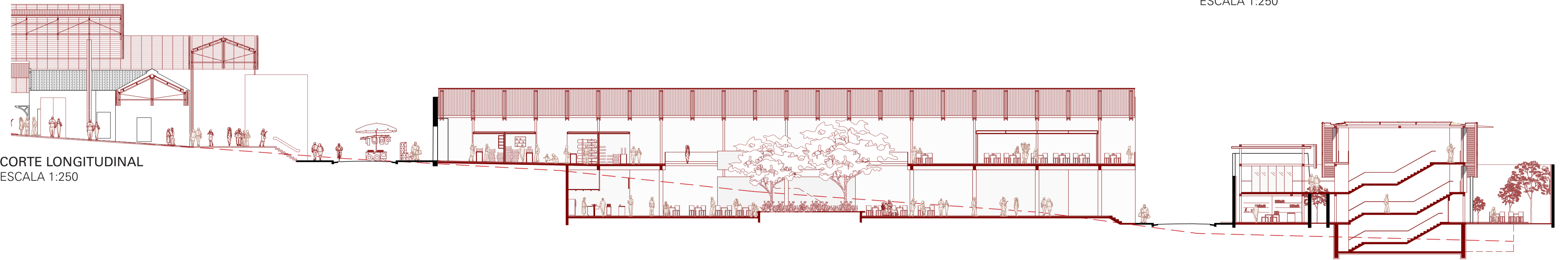
A ventilação permanente na maioria dos ambientes – exceto nas salas de atendimento de saúde e segurança, na cozinha e salão do restaurante escola vai de encontro às premissas gerais de sustentabilidade e eficiência energética. O projeto também prevê a coleta de água dos períodos mais chuvosos em tanque inferior que tem a pretensão de garantir fornecimento de água e promover o resfriamento eventual dos espaços pela pulverização de água alterando a umidade do ambiente e garantindo a troca de ar por convecção.



PLANTA TÉRREO
ESCALA 1:250



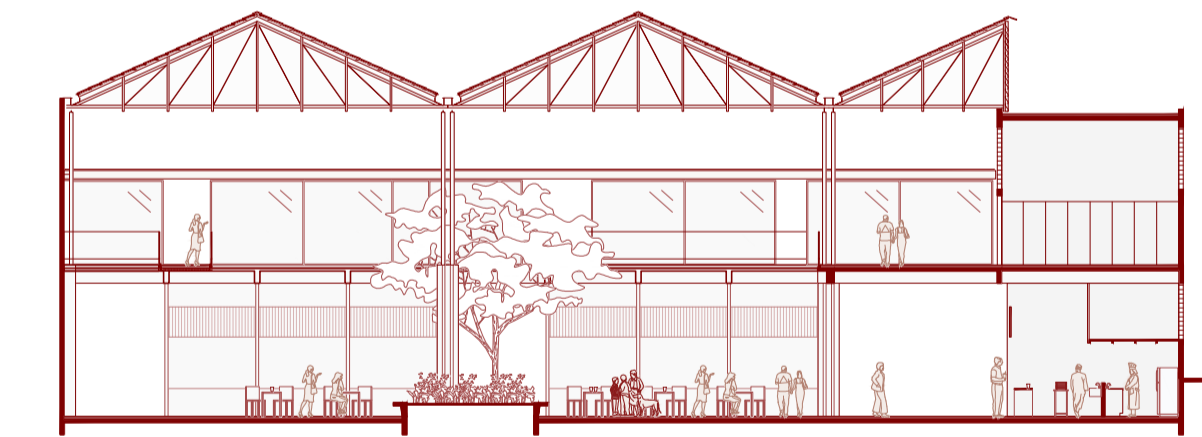
PLANTA 1º PAVIMENTO
ESCALA 1:250



CORTE LONGITUDINAL
ESCALA 1:250



- | | |
|---|---|
| 1. Unidade Âncora de Saúde | 5.8 Câmara de Resfriamento |
| 1.1 Recepção + Sala de Espera | 5.9 Pré Preparo Vegetais |
| 1.2 Sala de Curativo | 5.10 Pré Preparo Carnes |
| 1.3 Sala de Atendimento | 5.11 Cocção |
| 1.4 Sanitário Familiar / PCD | 5.12 Expedição |
| 1.5 DML | 5.13 Refeitório |
| 1.6 Depósito de Lixo Hospitalar | 5.14 Sala Nutricionista |
| 2. Sanitários | 5.15 Administração |
| 2.1 Sanitários Masc. | 5.16 Sala de Descanso Funcionários |
| 2.2 Sanitários Fem. | 5.17 Sala de Capacitação |
| 2.3 Sanitários Masc. PCD | 5.18 Sanitários Masc. |
| 2.4 Sanitários Fem. PCD | 5.19 Sanitários Fem |
| 2.5 DML | 5.20 Sanitários Masc. PCD |
| 3. Gastronômico / Comercial | 5.21 Sanitários Fem. PCD |
| 3.1 Unidades de Venda (Lojas) | 5.22 DML Setor Banheiro |
| 3.2 Alimentação (Restaurantes e Bares) | |
| 3.3 Praça de Alimentação | 6. Serviços Setor Cozinha Escola |
| 3.4 Pátio Cultural | 6.1 Depósito de Lixo Seco / Coleta Seletiva |
| 4. Serviços Setor Gastronômico | 6.2 Depósito de Lixo Orgânico |
| 4.1 Depósito de Lixo Seco / Coleta Seletiva | 6.3 Depósito Outros Materiais |
| 4.2 Depósito de Lixo Orgânico | |
| 4.3 Depósito Outros Materiais | 7. Posto Comunitário de Segurança |
| 4.5 Apoio Mercado | 7.1 Atendimento |
| 5. Cozinha Escola | 7.2 Copa |
| 5.1 Recepção | 7.3 Sanitários Masc. PCD |
| 5.2 Triagem e Descarte | 7.4 Sanitários Fem. PCD |
| 5.3 DML Setor Cozinha | 7.5 DML |
| 5.4 Depósito | 8. Infraestrutura |
| 5.5 Despensa Seca | 8.1 Central de Gás |
| 5.6 Despensa Embalagens/ Descartáveis | 8.2 Reservatório |
| 5.7 Câmara de Congelamento | 8.3 Central Elétrica |
| | 8.4 Lógica e Suporte |



CORTE TRANSVERSAL
ESCALA 1:250