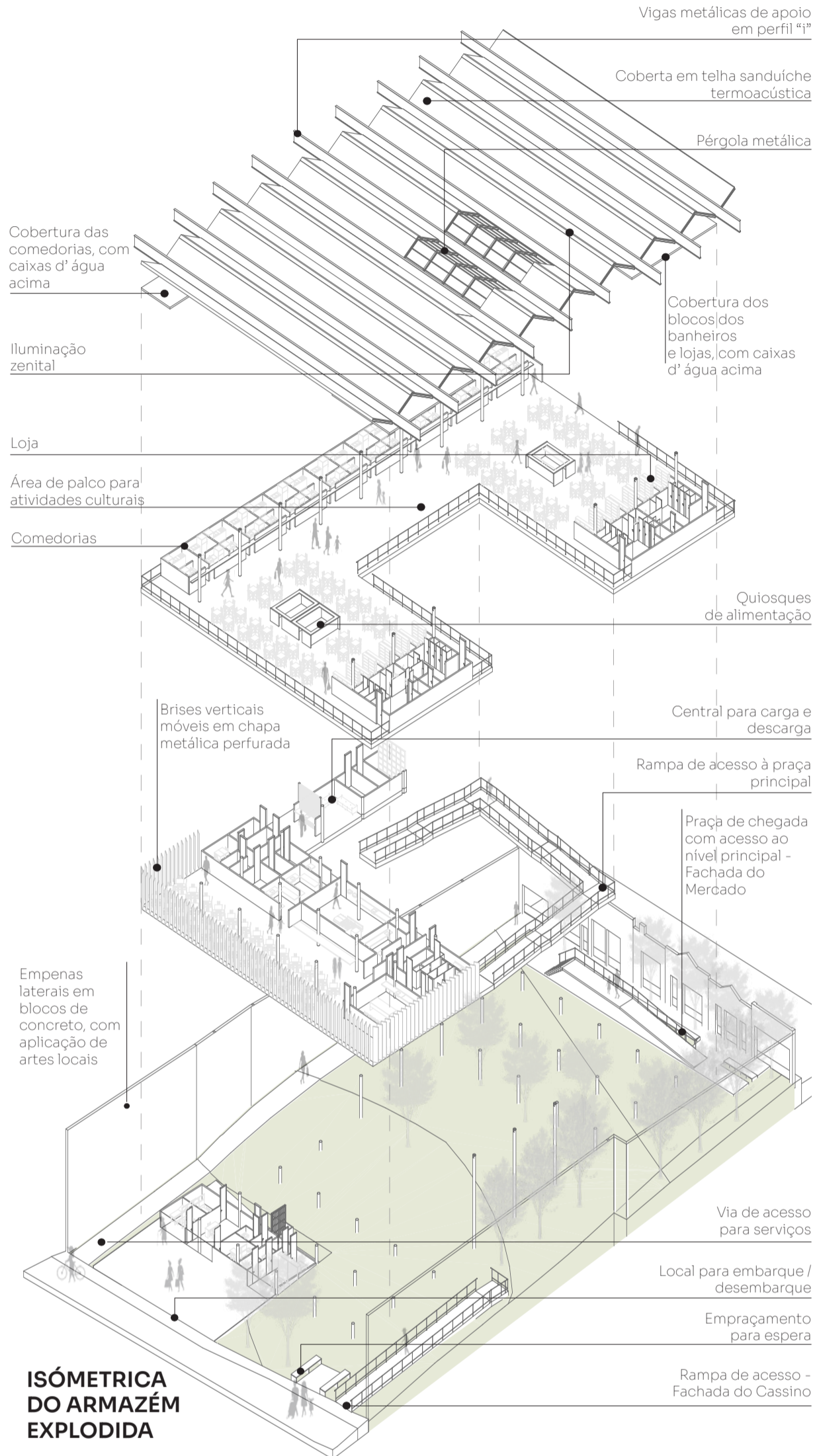


- os armazéns

A área dos Armazéns está localizada em um extenso terreno que atravessa a quadra interceptada pelas ruas Pedro Álvares Cabral e Manoel Pereira de Araújo - as mesmas ruas que fazem limite com a face leste do Mercado e a face oeste do Cassino. Um dos desafios da proposta foi distribuir o extenso programa de necessidades em um terreno de topografia acidentada, de modo a equilibrar a diversidade de usos, como praça de alimentação, restaurantes, lojas, cozinha escola, unidade de saúde e posto comunitário de segurança. Na nossa percepção, pelas características do terreno como lugar de transição entre o Cassino e o Mercado, a área dos Armazéns assume uma característica mais de extensão do espaço urbano do que de espaço arquitetônico propriamente dito. Para desenvolver a nossa tese projetual, propomos as seguintes diretrizes:

DESEMPENHO MORFOLÓGICO DO LUGAR

Bioclimáticas: O partido arquitetônico adotado remete a uma grande praça coberta que promove uma ampla área sombreada e protege os transeuntes das intempéries. Como



espaço predominantemente aberto, o fluxo de ar é livre e perene em toda a área da praça de alimentação, os demais ambientes de maior permanência possuem aberturas para a face leste, de maior predominância da ventilação natural e menor incidência solar. De toda forma, os ambientes voltados às fachadas ou possuem elementos de controle solar, no caso da fachada leste, ou são protegidos pela fachada original e por uma frondosa arborização, no caso da face oeste. O vazio no meio da área de alimentação abriga um jardim interno, com vegetação arbórea e arbustiva com características da região.

Copresenciais: A vasta praça de alimentação reúne uma diversidade de pessoas, que podem ser frequentadores do local ou novos visitantes. O espaço tem vocação para uma atividade social pulsante durante os horários de uso, podendo, inclusive, ser utilizado em horários noturnos com potencial de se tornar um vigoroso centro gastronômico.

Econômico-financeiras: O uso de estrutura de aço modular nas vigas e na cobertura foi uma opção tanto pela facilidade de execução e agilidade nas instalações, como pela flexibilidade

e pela reutilização dos seus elementos. Os materiais de vedação em tijolinho maciço são de fácil aquisição no mercado local. O piso em granilite possui características importantes para um espaço de uso público, como resistência à abrasão, durabilidade e fácil manutenção.

Expressivo-simbólicas: A forma da cobertura remete à geometria das coberturas dos antigos armazéns e também pode ser associada poeticamente ao fole da sanfona como um dos instrumentos musicais que tem maior representatividade na cultura nordestina. As paredes laterais em tijolo de concreto dos Armazéns serviram de suporte para a pintura de arte urbana dos artistas populares locais. Os tijolinhos maciços citados anteriormente representam o elemento básico construtivo das casas dos sertanejos.

Funcionais: O principal elemento do projeto foi organizar o fluxo entre o Cassino e o Mercado, e assim, viabilizar sua vocação urbana e possibilitar um movimento mais frequente pelas áreas de alimentação e lojas. Organizamos o programa em virtude da topografia. No nível da rua Pedro Álvares Cabral, próximo ao mercado, implantamos a praça de alimentação

e as lojinhas. No nível intermediário, implantamos a cozinha escola, com acesso facilitado pela rua Manoel Pereira de Araújo. No nível inferior, com acesso pelo ponto mais baixo da rua Manoel Pereira, inserimos a unidade de saúde e o posto comunitário de segurança.

Topoceptivas: As rampas de acesso e as escadas estão posicionadas de forma estratégica para conduzir um fluxo linear e espontâneo. Devido às características de um espaço aberto, é possível visualizar os elementos de circulação, como as escadas e rampas externas e internas.

EXPERIÊNCIAS NO ESPAÇO

Educacional: As obras de artes servem como elementos de educação artística para conhecimento e promoção da obra e dos artistas locais.

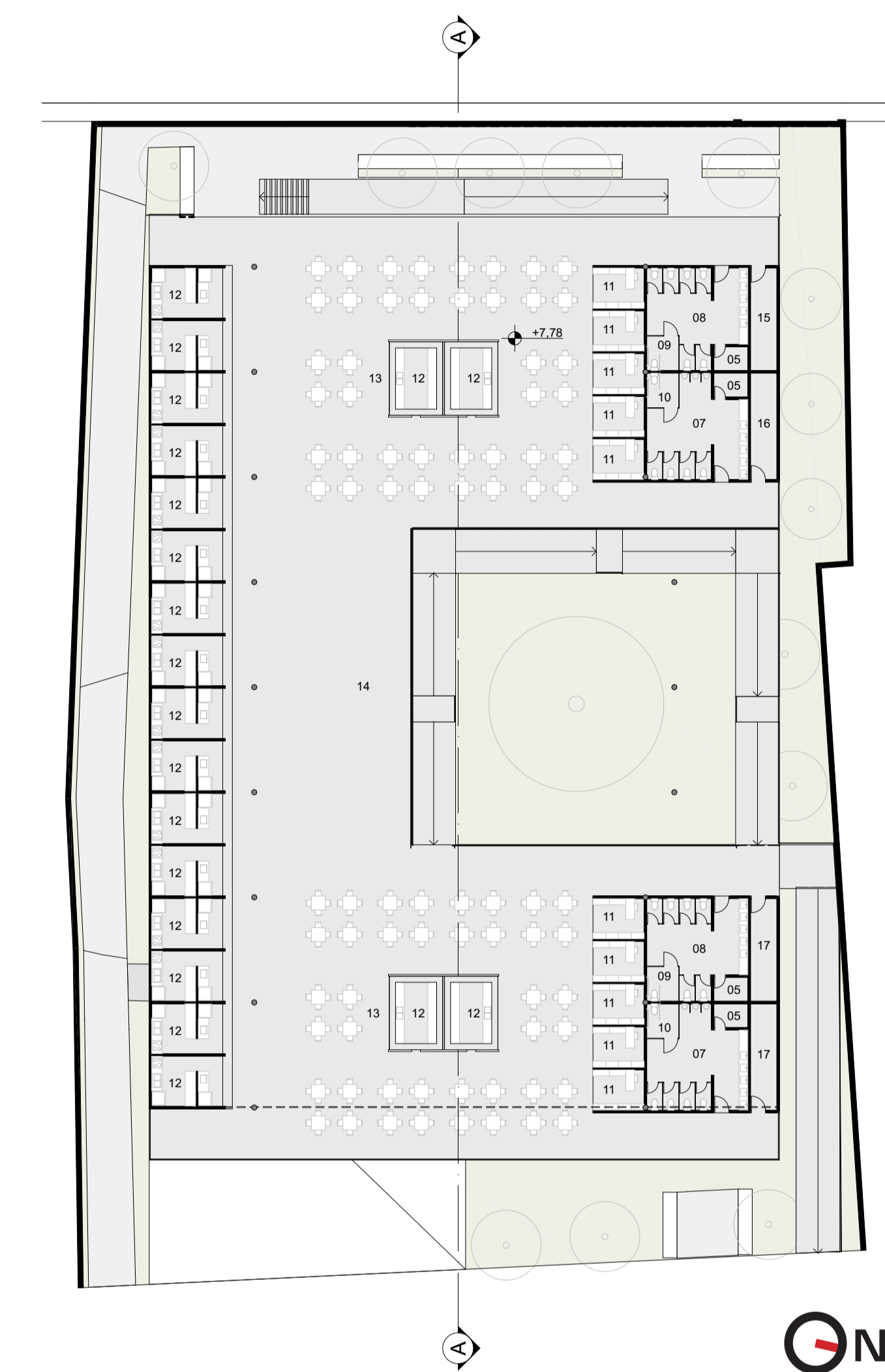
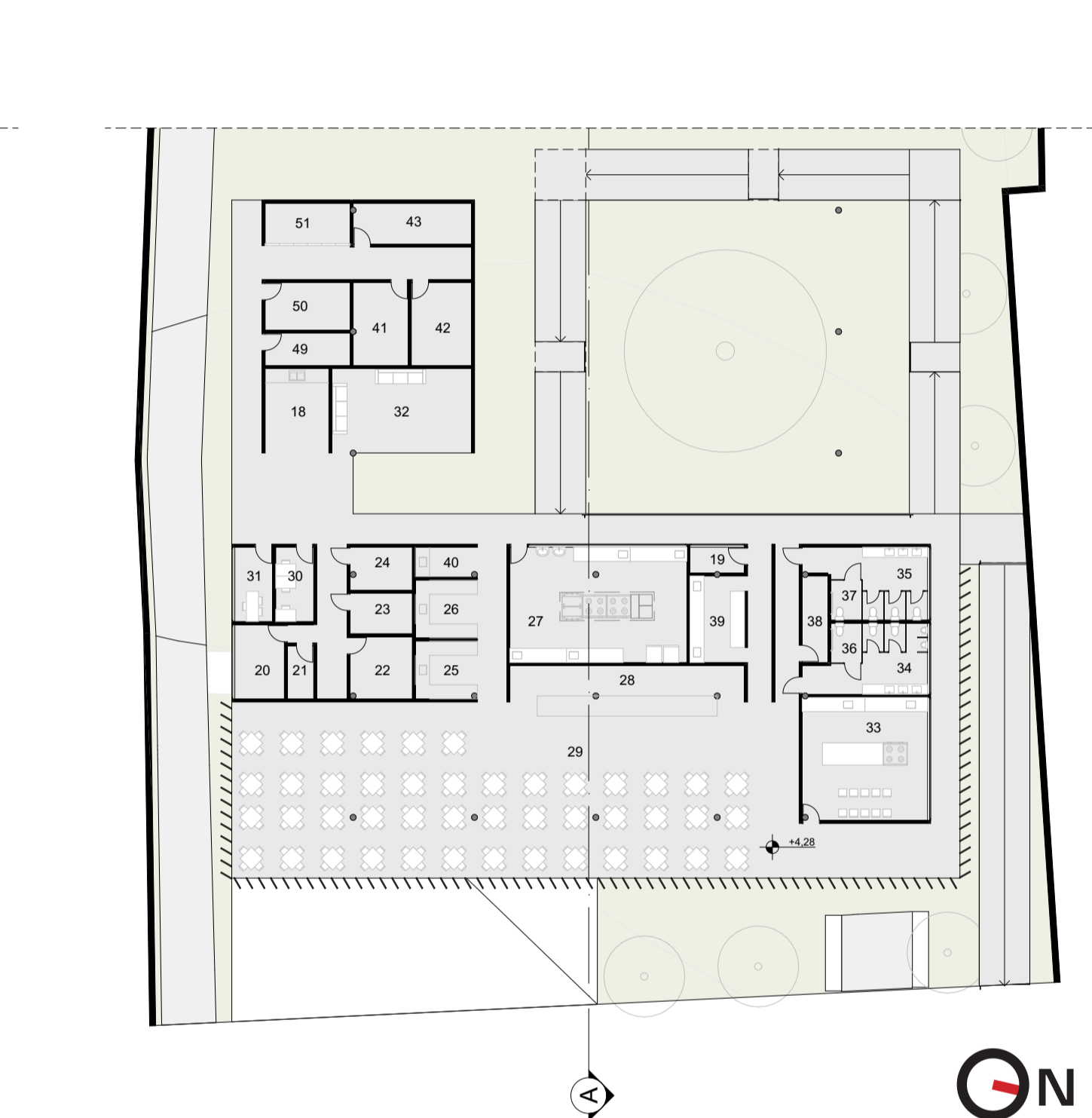
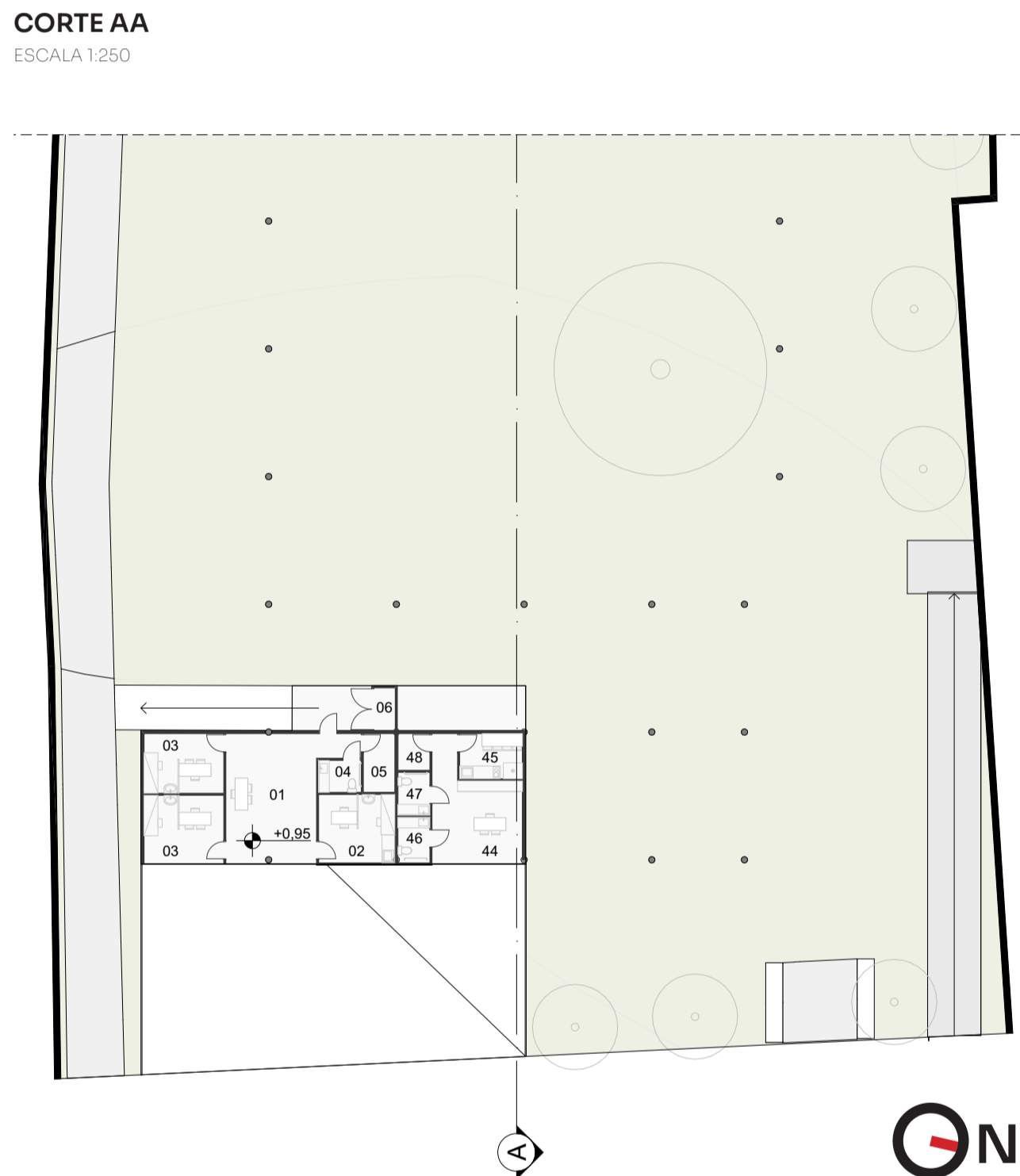
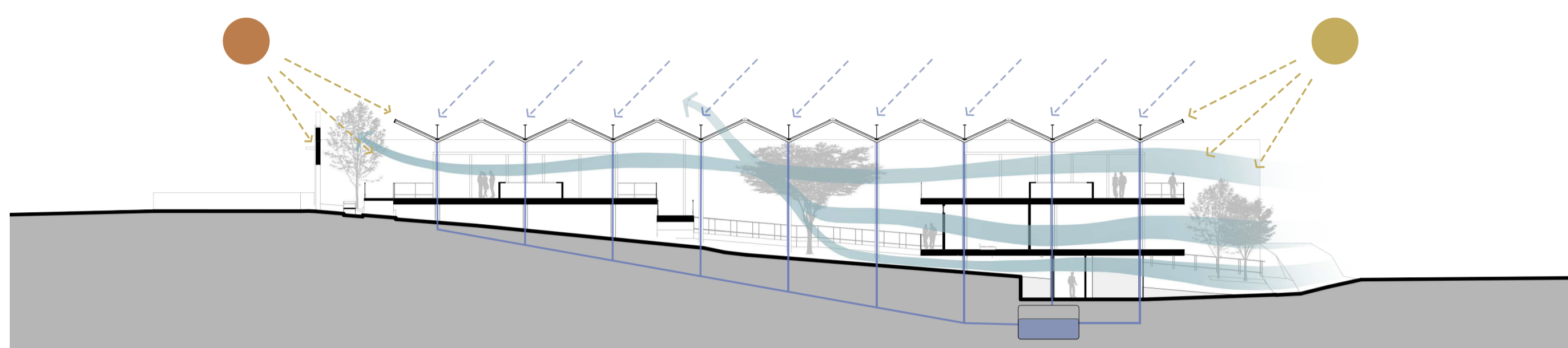
Escapismo: Os restaurantes têm uma vocação para os encontros casuais e para fugir da

rotina do dia a dia. Ao som do forró, os usuários podem fazer uma imersão musical na cultura local.

Estética: A exuberante cobertura do edifício, com sua forma peculiar, é uma expressão significativa do vigor da arquitetura paraibana no contexto nacional. As obras de arte amplificam a experiência estética.

ESTRATÉGIAS SUSTENTÁVEIS

- Captação e reuso das águas das coberturas das edificações.
- Conforto passivo e eficiência energética por meio da ventilação cruzada, iluminação natural.
- Coleta seletiva promovida pela distribuição de lixeiras em pontos estratégicos e parceria com cooperativas de reciclagem.



- LEGENDA**
- UNIDADE ÂNCORA DE SAÚDE**
 - 01. Recepção + Sala de espera
 - 02. Sala de curativos
 - 03. Sala de atendimento
 - 04. Sanitário familiar PCD
 - 05. DML
 - 06. Depósito de lixo hospitalar
 - SANITÁRIOS**
 - 07. Sanitário masculino
 - 08. Banheiro feminino
 - 09. Banheiro masculino / PCD
 - 10. Banheiro feminino / PCD
 - GASTRONÔMICO / COMERCIAL**
 - 11. Unidades de venda (Lojas)
 - 12. Alimentos (Restaurantes e bares)
 - 13. Praça de Alimentação
 - 14. Pátio Cultural
 - SERVIÇOS SETOR GASTRONÔMICO**
 - 15. Depósito de lixo seco / Coleta seletiva
 - 16. Depósito de lixo orgânico
 - 17. Depósito outros materiais
 - COZINHA ESCOLA**
 - 18. Recepção, triagem e descarte
 - 19. DML setor cozinha
 - 20. Depósito
 - 21. Despensa embalagens / Descartáveis
 - 22. Despensa seca
 - 23. Câmara de congelamento
 - 24. Câmara de resfriamento
 - 25. Pré-preparo vegetais
 - 26. Pré - preparo carnes
 - 27. Cocção
 - 28. Expedição
 - 29. Refeitório
 - 30. Sala do nutricionista
 - 31. Administração
 - 32. Sala de descanso / funcionários
 - 33. Sala de capacitação
 - 34. Sanitário masculino
 - 35. Banheiro feminino
 - 36. Banheiro masculino / PCD
 - 37. Banheiro feminino / PCD
 - 38. DML setor banheiro
 - 39. Área de lavagem
 - 40. Pré-preparo de sucos e sobremesas
 - SERVIÇOS SETOR COZINHA ESCOLA**
 - 41. Depósito de lixo seco / Coleta seletiva
 - 42. Depósito de lixo orgânico
 - 43. Depósito outros materiais
 - POSTO COMUNITÁRIO DE SEGURANÇA**
 - 44. Armazenamento
 - 45. Copa
 - 46. Sanitários masculino / PCD
 - 47. Sanitários feminino / PCD
 - 48. DML
 - INFRAESTRUTURA**
 - 49. Central de gás
 - 50. Central elétrica
 - 51. Lógica e suporte

