



FACHADA DA RUA MANUEL PEREIRA DE ARAÚJO



ACESSO DA RUA PEDRO ÁLVARES CABRAL



PRAÇA DE ALIMENTAÇÃO

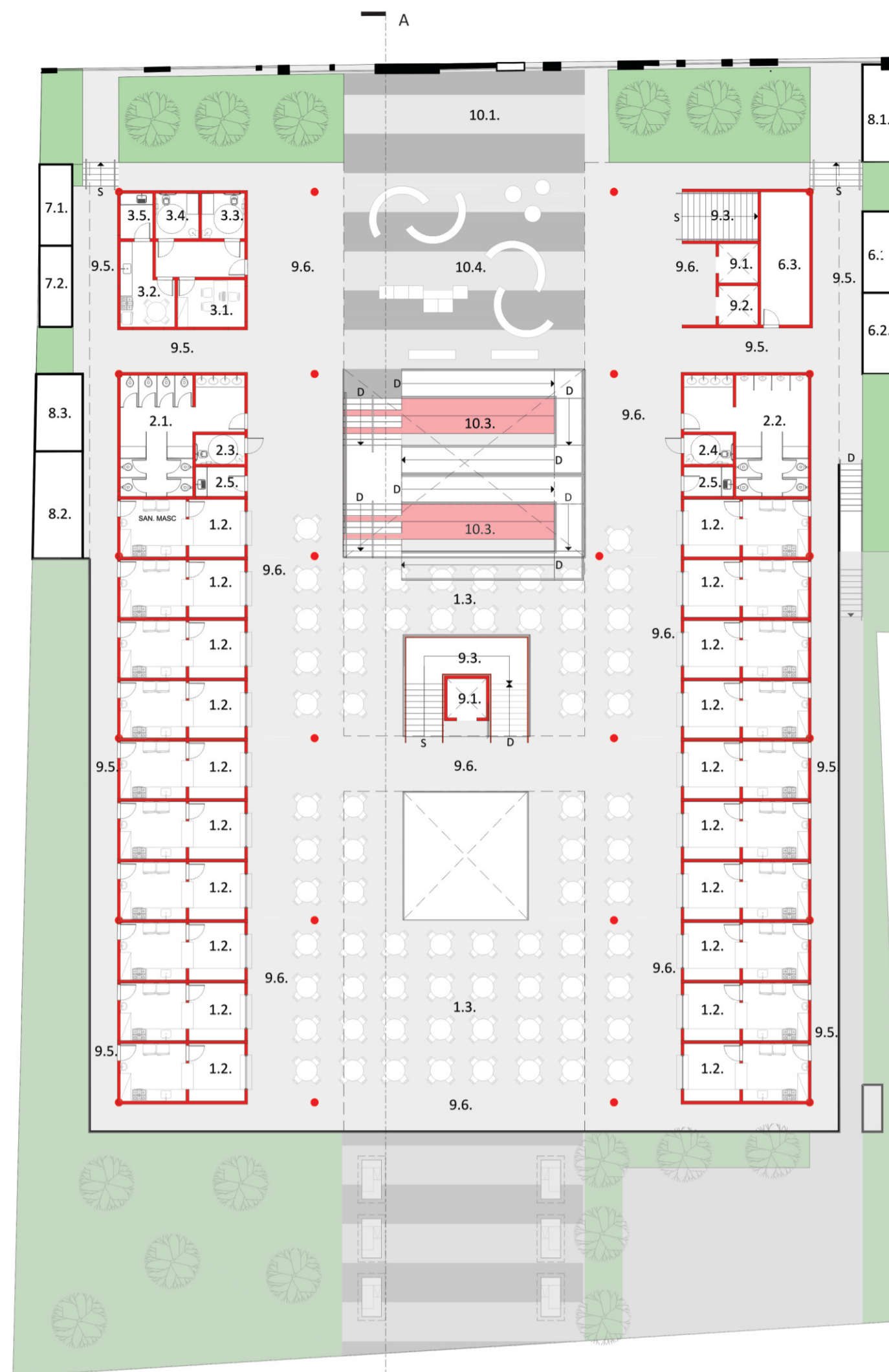
Sistema estrutural e fechamentos

A estratégia adotada para a intervenção busca aliar economia e modernidade por meio do uso de um sistema estrutural misto, que utiliza concreto armado para as estruturas principais e estruturas metálicas para as coberturas, passarelas e mezaninos. Além disso, foram incorporados elementos

de custo acessível no projeto, como o fechamento em telha metálica perfurada nas fachadas, telhas metálicas para as coberturas e piso cimentado para os pátios.

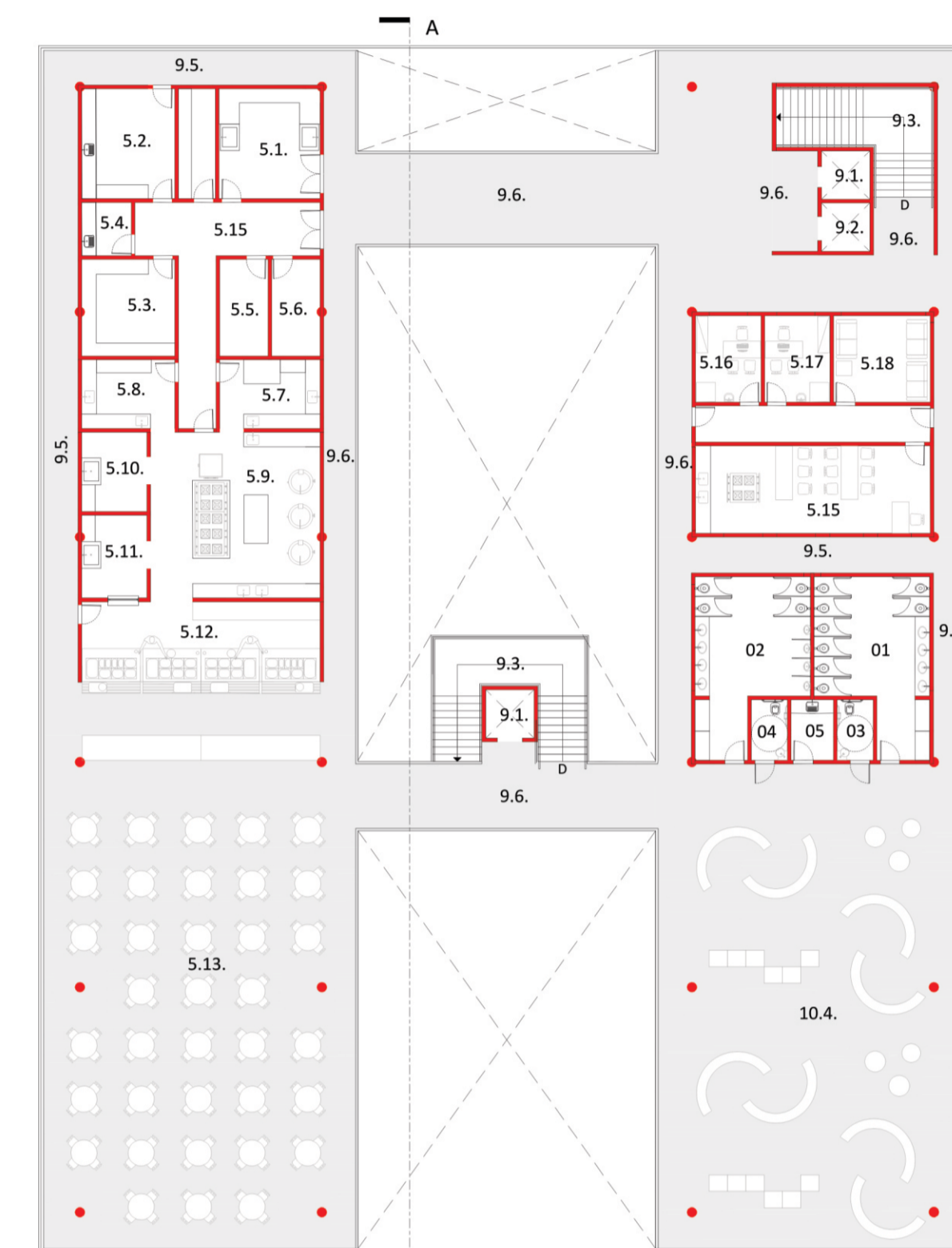
Com essas escolhas, busca-se maximizar o potencial construtivo do projeto e, ao mesmo tempo, minimizar os custos de uma possível obra.

LEGENDA:
 A CONSTRUIR
 A PRESERVAR



Sustentabilidade

Com o objetivo de aumentar a eficiência do edifício, optou-se por adotar sistemas sustentáveis, tais como uma cisterna para a captação e o reaproveitamento de águas pluviais para a limpeza da unidade, e placas fotovoltaicas, que possibilitam a geração de energia limpa e renovável. Essas soluções, além de reduzir o consumo de energia elétrica da rede, podem contribuir para a redução dos custos energéticos a longo prazo.



Memorial – Armazéns

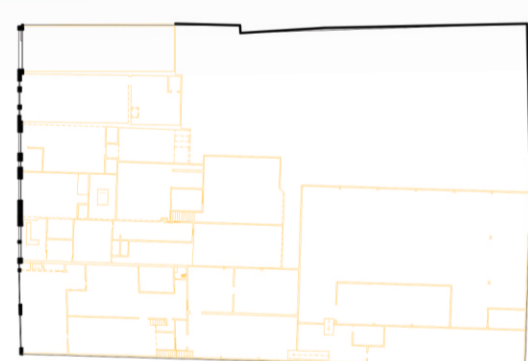
Os Armazéns da Feira de Campina Grande, embora não sejam oficialmente considerados patrimônio histórico tombado, possuem uma importância significativa no contexto urbano e histórico da cidade. Suas fachadas apresentam elementos que remetem à história local, assim como outros marcos arquitetônicos, como o Mercado Central, o edifício Pau do Meio e o Casino Eldorado. Por isso, a proposta busca preservar e valorizar os elementos construtivos originais de sua fachada, seguindo a mesma lógica dessas intervenções.

O partido arquitetônico, baseado no programa de necessidades, prevê a demolição do conjunto existente e a construção de um novo complexo multifuncional distribuído em três níveis diferentes, aproveitando o desnível de cinco metros entre a rua Pedro Álvares Cabral e a rua Manoel Pereira de Araújo. Dessa forma, foi possível criar uma arquitetura contemporânea que, ao mesmo tempo, complementa e enaltece o patrimônio existente e mantém uma relação harmoniosa com seu entorno imediato.

A arquitetura proposta tem como objetivo criar espaços abertos, principalmente onde há um grande fluxo de pessoas, mantendo a ventilação permanente dos espaços e, consequentemente, a salubridade do local. Para controle dos ventos e da insolação, foram propostos painéis móveis em telhas de aço perfuradas, que não só melhoram o conforto térmico do ambiente, mas também ajudam a reduzir o consumo de energia elétrica, já que a luz natural é aproveitada de forma mais eficiente, contribuindo para a sustentabilidade do projeto.

O eixo cultural que corta a edificação entre o mercado e o Casino Eldorado conecta todos os espaços da unidade, a ideia é criar um espaço integrado com o seu entorno, onde possam existir manifestações culturais e artísticas, com o objetivo de valorizar a história e a cultura do povo campinense.

LEGENDA:
 A DEMOLIR
 A PRESERVAR



PLANTA DEMOLIÇÕES
ESC.:S/E

ARMAZÉNS SUBSOLO
ESC.:1/250

- 1. GASTRONÔMICO/COMERCIAL**
 - 1.1. UNIDADES DE VENDAS (LOJAS)
 - 1.2. UNIDADES DE VENDAS (ALIMENTAÇÃO)
 - 1.3. PRAÇA DE ALIMENTAÇÃO
 - 1.4. BARRACA MÓVEL (ARTES E ARTESANATOS)
- 2. SANITÁRIOS**
 - 2.1. SANITÁRIO PÚBLICO FEMININO
 - 2.2. SANITÁRIO PÚBLICO MASCULINO
 - 2.3. SANITÁRIO PCD FEMININO
 - 2.4. SANITÁRIO PCD MASCULINO
 - 2.5. DML
- 3. POSTO COMUNITÁRIO DE SEGURANÇA**
 - 3.1. ATENDIMENTO
 - 3.2. COPA
 - 3.3. SANITÁRIO PCD FEMININO
 - 3.4. SANITÁRIO PCD MASCULINO
 - 3.5. DML

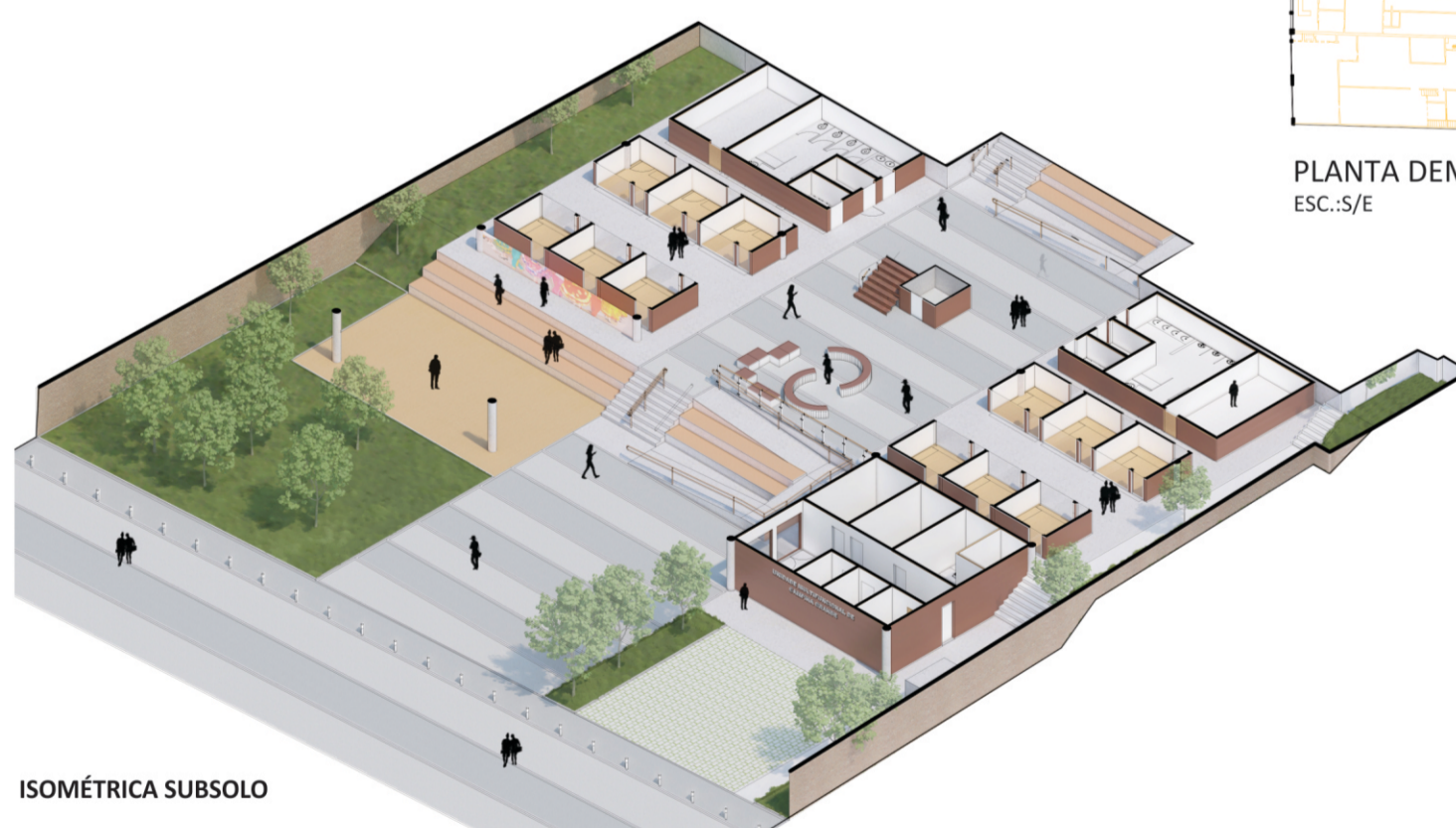
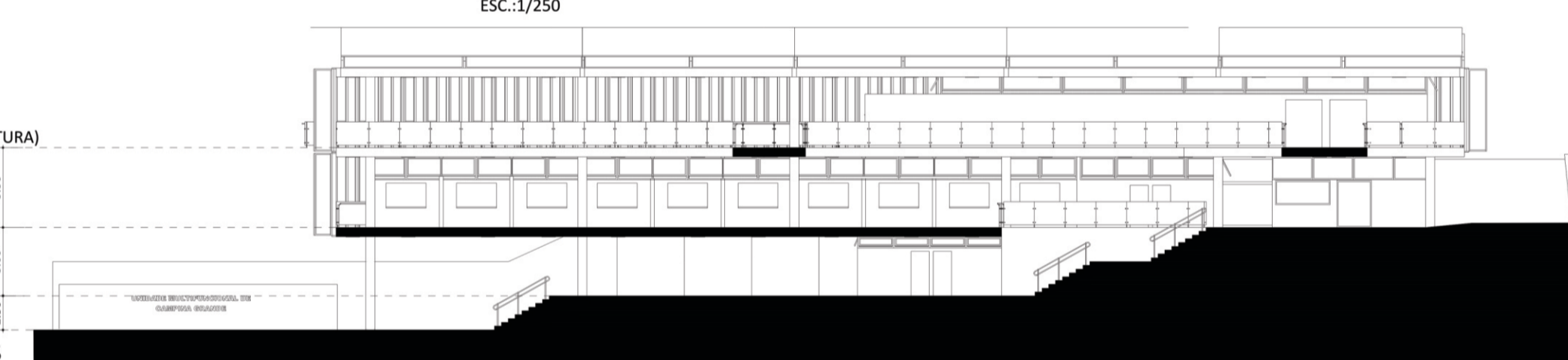
- 4. UNIDADE ÂNCORA DE SAÚDE**
 - 4.1. RECEPÇÃO / ESPERA
 - 4.2. SALA DE ATENDIMENTO
 - 4.3. SALA DE CURATIVOS
 - 4.4. SANITÁRIO PCD FEMININO
 - 4.5. SANITÁRIO PCD MASCULINO
 - 4.6. DML
 - 4.7. LIXO HOSPITALAR
- 5. COZINHA ESCOLA**
 - 5.1. RECEBIMENTO DE ALIMENTOS
 - 5.2. DEPÓSITO
 - 5.3. DESPENSA SECA
 - 5.4. DESPENSA EMBALAGENS/ DESCARTÁVEIS
 - 5.5. CÂMARA DE RESFRIAMENTO
 - 5.6. CÂMARA DE CONGELAMENTO
 - 5.7. PRÉ PREPARO VEGETAIS
 - 5.8. PRÉ PREPARO CARNES
 - 5.9. COCCÃO
 - 5.10. LAVAGEM DE UTENSÍLIOS DE COZINHA

- 6. SERVIÇOS (COZINHA ESCOLA)**
 - 6.1. LIXO ORGÂNICO
 - 6.2. LIXO SECO (COLETA SELETIVA)
 - 6.3. DEPÓSITO (OUTROS MATERIAIS)
- 7. SERVIÇOS (SETOR GASTRONÔMICO)**
 - 7.1. LIXO ORGÂNICO
 - 7.2. LIXO SECO (COLETA SELETIVA)
 - 7.3. DEPÓSITO (LOJAS)
 - 7.4. DEPÓSITO (GASTRONÔMICO)

ARMAZÉNS PLANTA BAIXA TÉRREO
ESC.:1/250

- 8. INFRAESTRUTURA E SERVIÇOS**
 - 8.1. CENTRAL DE GÁS
 - 8.2. CENTRAL DE ELÉTRICA
 - 8.3. LÓGICA E SUPORTE
 - 8.4. RESERVATÓRIO LOCALIZADO NA COBERTURA
 - 8.5. PÁTIO DE CARGA E DESCARGA
- 9. CIRCULAÇÕES**
 - 9.1. ELEVADOR PÚBLICO
 - 9.2. ELEVADOR DE SERVIÇOS
 - 9.3. ESCADAS
 - 9.4. RAMPAS
 - 9.5. CIRCULAÇÃO DE SERVIÇO
 - 9.6. CIRCULAÇÃO PÚBLICA
- 10. ESPAÇOS PÚBLICOS ABERTOS**
 - 10.1. EIXO CULTURAL
 - 10.2. PÁTIO CULTURAL
 - 10.3. ARQUIBANDEADA
 - 10.4. CONVIVÊNCIA

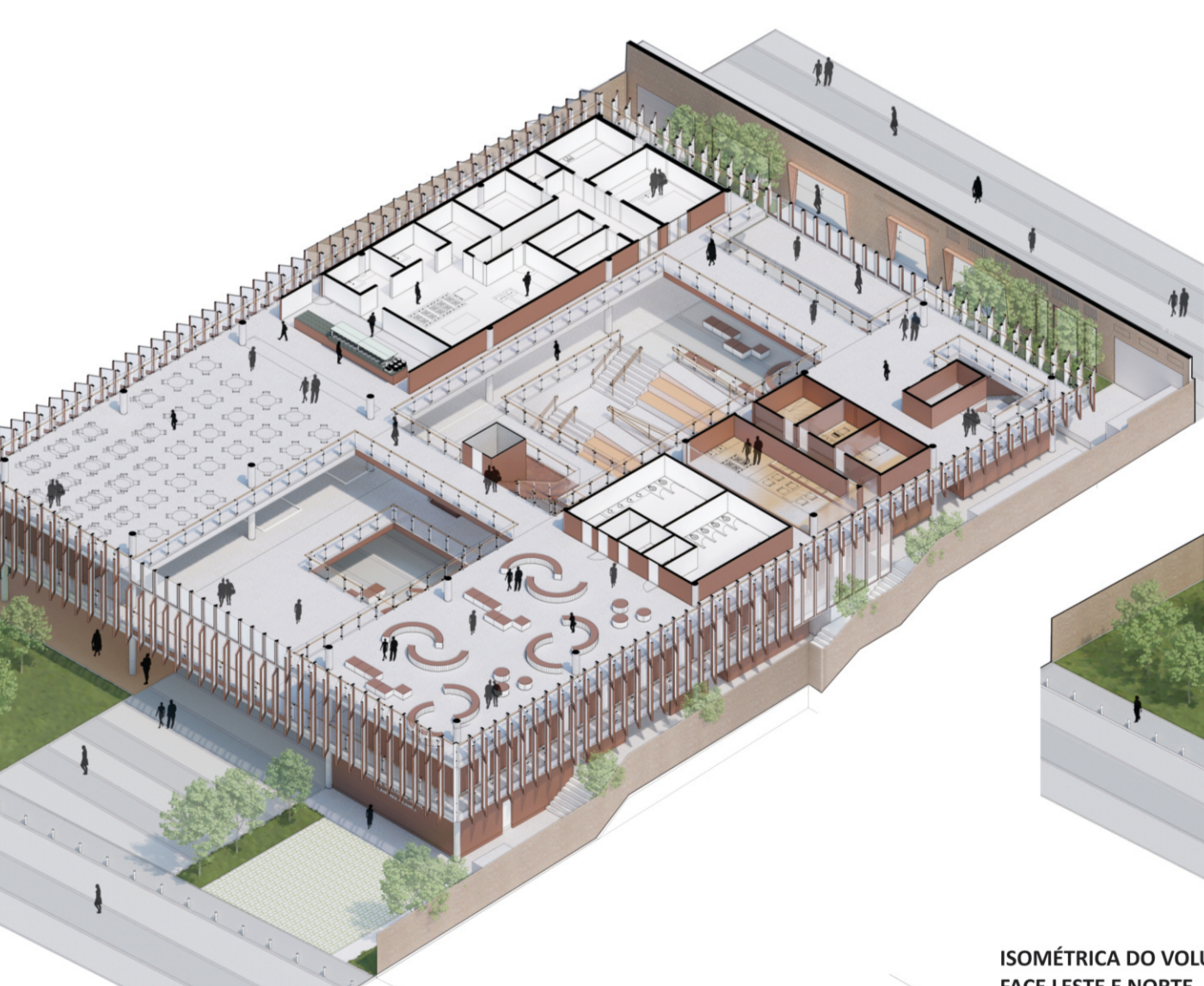
ARMAZÉNS CORTE AA
ESC.:1/250



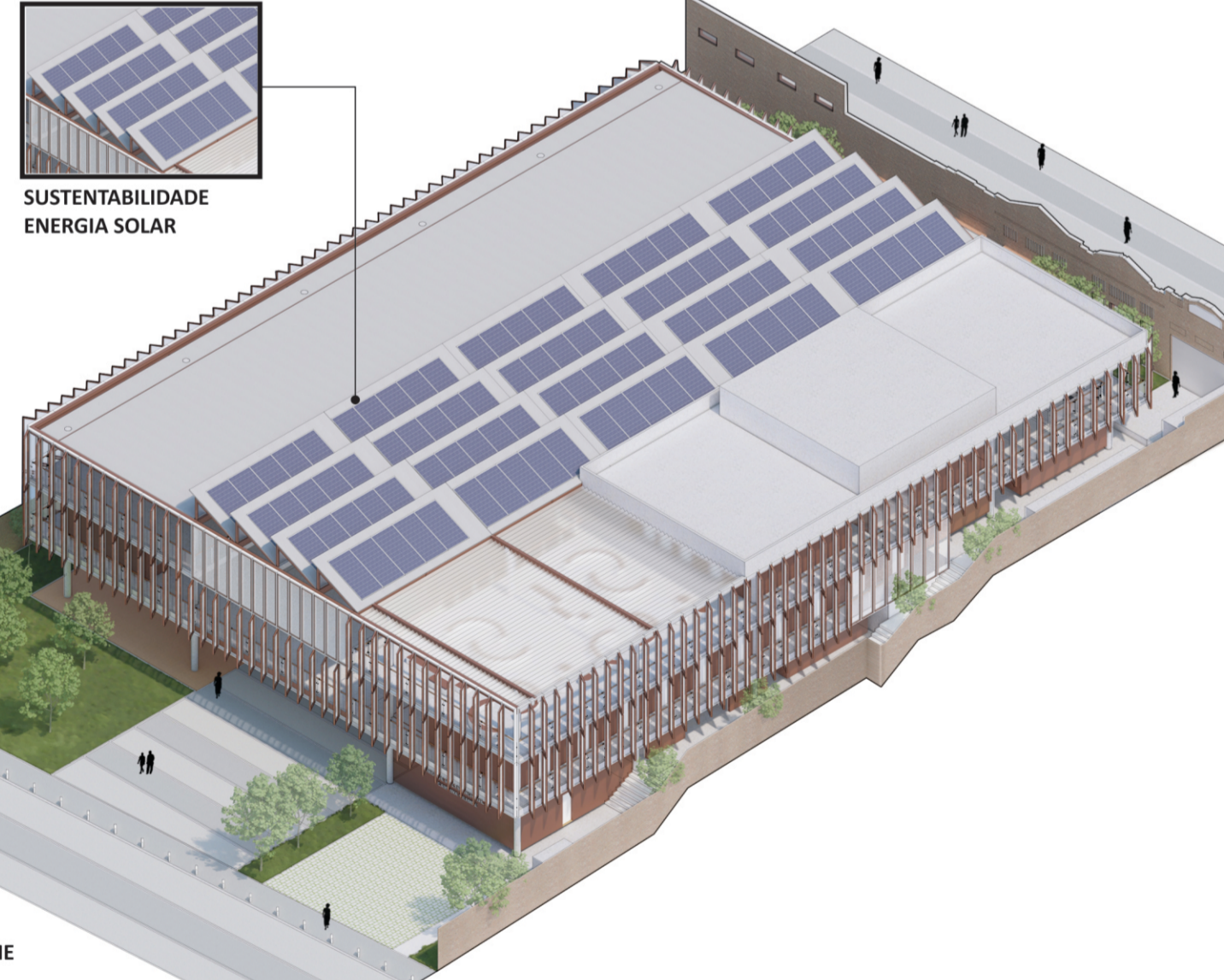
ISOMÉTRICA SUBSOLO



ISOMÉTRICA TÉRREO



ISOMÉTRICA 1º PAVTO



ISOMÉTRICA DO VOLUME FACE LESTE E NORTE



SUSTENTABILIDADE ENERGIA SOLAR



ARMAZÉNS

5/6