

# EDIFÍCIO PAU DO MEIO E LARGO DO PAU DO MEIO

FEIRA CENTRAL DE CAMPINA GRANDE

## Largo

O projeto do Largo está concebido em conjunto com as demandas das ruas de seu entorno. A primeira premissa era organizar os fluxos e melhorar a acessibilidade, mas também criar uma maior circulação de pessoas no centro do Largo. Outra preocupação era manter uma boa ventilação natural, por isso os caminhos entre as barracas foram direcionados para Leste, permitindo que os ventos predominantes circulassem sem obstáculos.

**Lado Norte:** Se concentram as barracas de confecções e variedades, e as circulações entre elas cria um direcionamento do fluxo de pessoas para o centro do Largo. Isso permite uma permeabilidade das pessoas, impedindo a formação de áreas centrais isoladas. No centro do Largo, ainda ao norte, encontramos barracas com alimentação, vegetação de sombreamento, espaços de descanso ao ar livre, brinquedo de escalar para as crianças e um espaço para manifestações culturais, convidando adultos e crianças a frequentarem o espaço.

A Feira do Peixe está localizada no centro do Largo e suas barracas foram dimensionadas em 9 m<sup>2</sup>. Sua cobertura azul, com altura maior, se destaca na paisagem. Para reforçar sua imagem como marco da feira, foi criado um portal na rua Antônio de Sá.

Uma circulação central conecta a feira do peixe com a parte norte e sul do Largo, tornando-se ponto de passagem obrigatória para aqueles que percorrem o centro do Largo.

Logo após a Feira do Peixe, encontramos a oeste a Câmara Fria e os Depósitos de lixo e barracas, que têm acesso para carga e descarga pela rua Antônio de Sá. Esta rua tem o calçadão liberado de barracas e estruturas.

No lado Leste, temos a infraestrutura de Apoio ao Feirante, com circulação e acesso tanto pelo centro do Largo quanto pela rua Cristovam Colombo.

**Lado Sul:** Após a Feira do Peixe e as infraestruturas de suporte, encontramos duas grandes coberturas verdes destinadas à comercialização de hortifrutis. Tais coberturas possuem acesso pelo centro do Largo e pelas ruas Antônio de Sá e Cristovam Colombo. No centro do Largo, entre as referidas estruturas, há um espaço arborizado, que leva ao Coreto Digital, o qual conta com arquibancadas.

O **Coreto Digital** é uma grande tela que, por meio de projeção de imagens em alta resolução, pode ser utilizada como espaço para exibição de filmes ao ar livre, bem como para apresentação de vídeos de música, dança, documentários e outras expressões artísticas em formato digital que sejam de interesse da feira.

Na área posterior ao Coreto, encontra-se a estrutura dos sanitários públicos, composta por sanitários feminino, masculino e familiar. Esses banheiros podem ser acessados tanto pelo centro do Largo, quanto pelas ruas Antônio de Sá e Cristovam Colombo. É importante destacar que, no lado norte da feira, também existe uma estrutura de banheiros públicos localizada entre as barracas.

Logo após os banheiros, encontra-se uma área coberta destinada à alimentação, projetada para abrigar estabelecimentos comerciais, como lanchonetes, cafeterias e sorveterias. Essa área possui acesso por ambas as ruas que delimitam o Largo.

No extremo Sul do Largo, encontra-se uma outra cobertura de Hortifrutis. Com a criação do calçadão, foi possível implementar um chafariz interativo, com iluminação e sistema de jatos de água, adequado tanto para crianças quanto para adultos. Em dias de menor fluxo de hortifrutis, essa área coberta pode ser utilizada para recreação infantil, contribuindo para a construção de um senso de pertencimento e memórias afetivas.

**Criar espaços adaptados e atrativos para as crianças é fundamental para manter a identidade e a história da feira, garantindo sua continuidade no futuro.**

Em frente ao chafariz, foi projetado um espaço informativo para as crianças, onde elas podem aprender sobre os pesos e as medidas utilizados na feira, incluindo as medidas antigas que geraram a Revolta do Quebra-quilos.

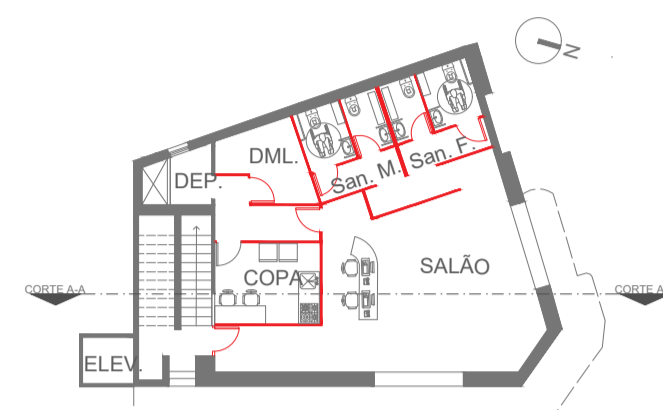
O Largo encerra com uma área de infraestrutura, que abriga a central elétrica e a central de tratamento de água coletada pelas coberturas, que retorna para o uso na própria feira.

## Edifício Pau do Meio

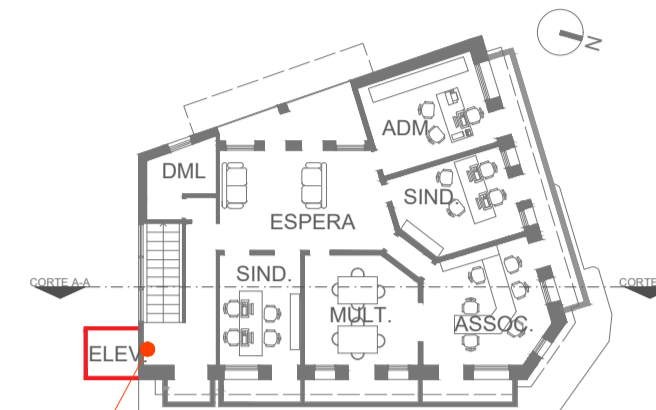
Localizado ao Norte do Largo, passará por um processo de restauração e adaptação para atender ao programa de necessidades proposto. A intervenção foi planejada de forma sutil, porém eficaz, por meio da instalação de um elevador panorâmico externo para garantir a acessibilidade ao edifício. Para preservar a estrutura original, os sanitários foram projetados em gesso acartonado e o ladrilho hidráulico será recuperado e mantido em sua totalidade.

Em relação à implantação do edifício no Largo, o projeto priorizou a remoção de todas as barracas e estruturas no seu entorno, liberando completamente sua fachada para a rua Cristovam Colombo. Além disso, foi proposta a criação de uma vegetação rasteira ao redor do edifício, a fim de delimitar a área e impedir a instalação de barracas móveis junto às suas paredes.

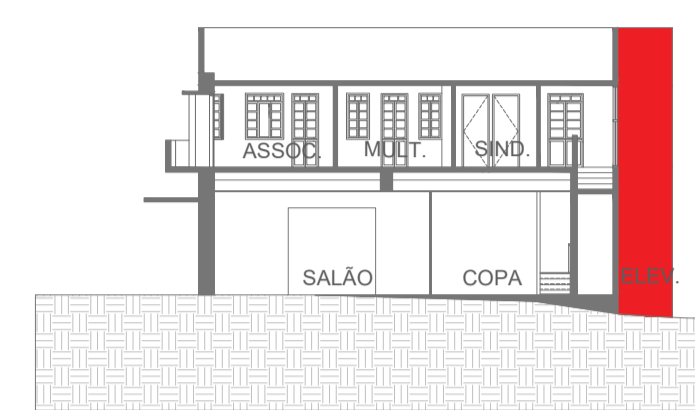
## EDIFÍCIO PAU DO MEIO



PLANTA DO TÉRREO  
Escala 1/250



PLANTA 1º PAV.  
Escala 1/250

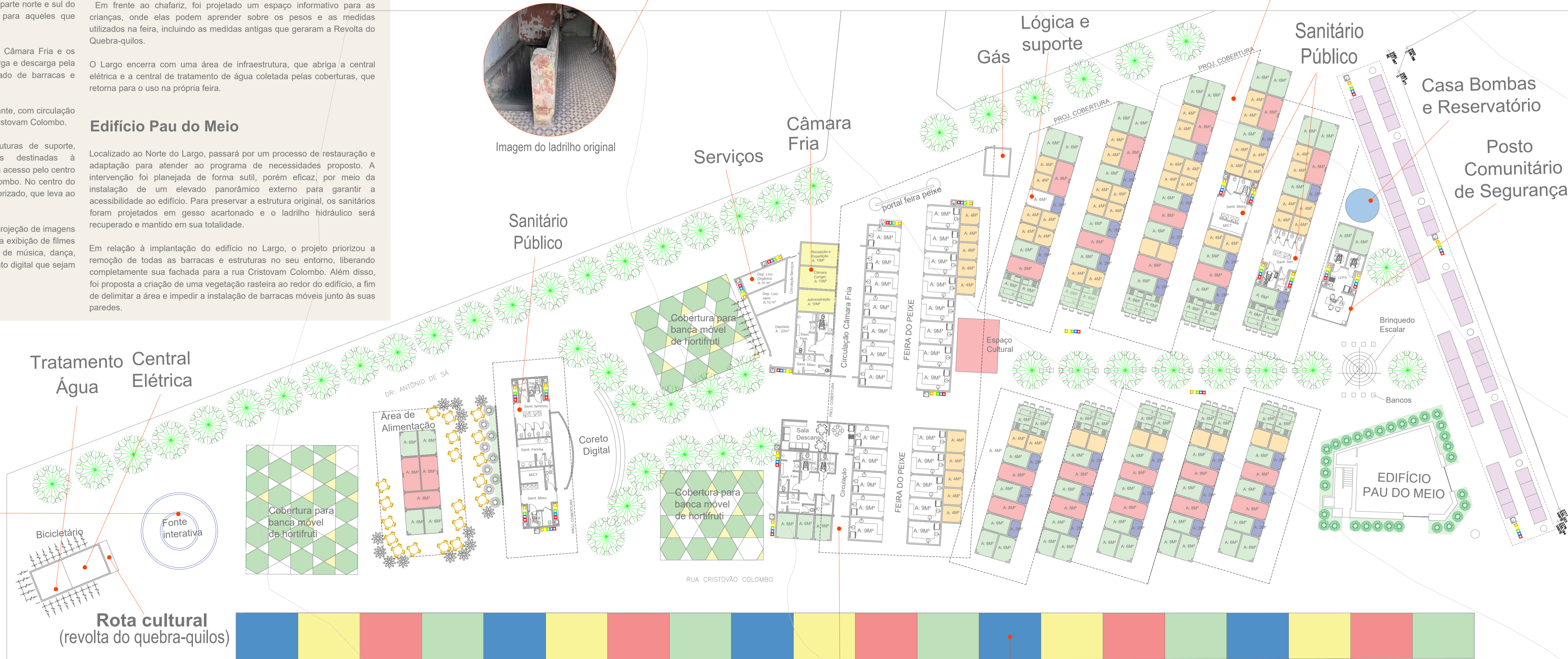


CORTE A-A  
Escala 1/250

LEGENDA  
■ CONSTRUIR    ■ DEMOLIR    ■ CONSERVAR



Imagem do ladrilho original



PLANTA BAIXA - LARGO Escala 1:250

Apoio aos Feirantes

Mercado

Edifício Pau do Meio



Imagem representativa



Imagem representativa da fonte



**EDIFÍCIO PAU DO MEIO E LARGO DO PAU DO MEIO** 3/6